

Organizace nevidomých, Havlíčkova 38, 586 01 Jihlava,
IČO:266159932

VÝROČNÍ ZPRÁVA

o činnosti a hospodaření občanského sdružení
společnosti za rok 2012



Myšlenka pomoci
nevidomým a zrakově postiženým
vychází z úcty k životu
a z úcty k člověku
jako jedinečné neopakovatelné
bytosti.

Z OBSAHU

- 1. Slovo úvodem**
- 2. Vznik, poslání, charakteristika a cíle společnosti**
- 3. Struktura sdružení**
- 4. Přehled činností organizace za rok 2012**
- 5. Současná situace středisek, jejich činnost a potřeby**
- 6. Výhled na rok 2013**
- 7. Závěr**
- 8. Poděkování dárcům a sponzorům**

Slovo úvodem

Uplynul další rok naší činnosti a je opět čas na rekapitulaci všeho, co se v Organizaci nevidomých událo. Chceme se touto formou s vámi podělit o výsledky své práce, doložit její potřebnost a poděkovat všem, kteří přispěli financemi, prací a podporou.

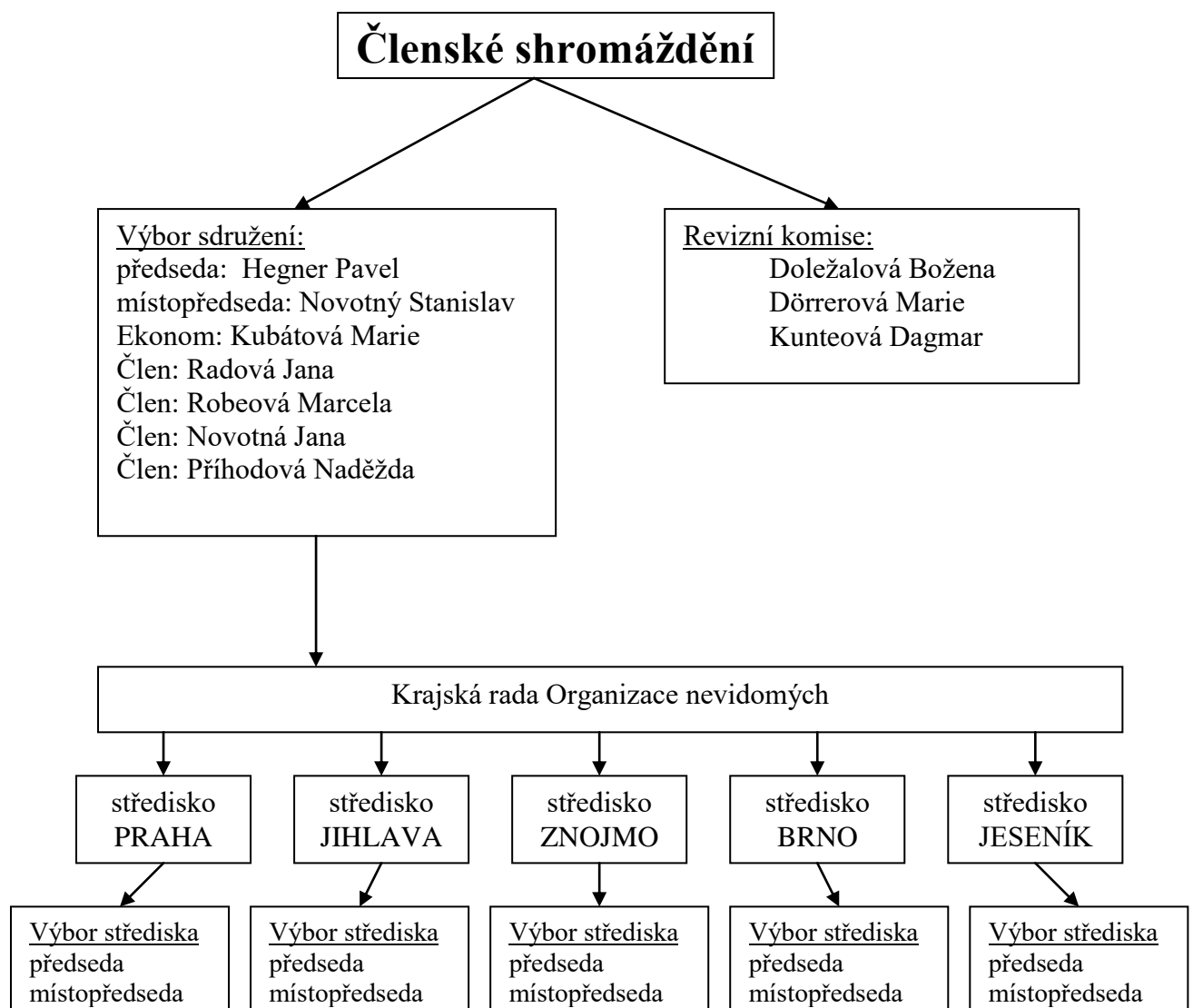
Uplynulý rok byl rokem úspěšným. Naše organizace se rozrostla o další střediska, která máme téměř po celé České republice. Vyšli jsme vstříc potřebným občanům a našli jsme své nezastupitelné místo v sociální síti. Pro organizaci a pracovníky nebyl rok 2012 vždy jednoduchý, ale dokázali jsme se s krizovými situacemi vypořádat, myslím k budoucímu prospěchu zrakově postižených i pracovníků organizace. Chtěl bych poděkovat pracovníkům a dobrovolníkům za práci, kterou odvedli, a těším se na spolupráci v nadcházejícím období.

Pavel Hegner - předseda

Vznik, poslání, charakteristika a cíle společnosti

Jsme organizací, k jejímž hlavním cílům patří usnadnění života nevidomým a slabozrakým občanům, zmírnění negativního omezení způsobeného zrakovým postižením a integrace zrakově postižených občanů do společnosti. Naším posláním je naučit osoby těžce zrakově postižené žít, pracovat a psychicky se vyrovnat se svým handicapem.

Struktura sdružení



Přehled činnosti organizace za rok 2012

Hlavní činnost:

V roce 2012 se nám nepodařilo zajistit projekt podpořený Vládním výborem pro zdravotně postižené občany jako v roce 2009 a 2010.

Projekt probíhal od: **od 1.1. 2009 do 31.12. 2010** a jeho cílem bylo rozšíření činnosti Organizace nevidomých i do dalších částí České republiky formou zřízení svých středisek. Tím jsme vyšli vstříc nevidomým a zrakově postiženým, kteří podobné sociální služby neměli v dosahu. Střediska tak byla zřízena v městech: **Jihlava, Brno, Znojmo, Jeseník, České Budějovice a Praha.**

Činnost organizace v roce 2012:

- Zajištění sociálních služeb ve výše uvedených oblastech, zkvalitnění obsahu nabízených služeb, zkvalitnění odbornosti poskytovaných služeb, zlepšení vybavení středisek.
- Zajištění provozu jednotlivých středisek /nájem, energie, mzdové náklady/.
- Poskytování těchto služeb:
 - Poradenství
 - Asistenční služba
 - Podpora pracovního uplatnění
 - Průvodcovská služba

Pomohli jsme cca. 400 členům se zrakovým postižením.

V roce 2012 se nám nepodařilo zajistit rozšíření dalších středisek, tak jak bylo ve výhledu na rok 2012. Naše činnost je závislá z části na dobrovolnících, kteří poskytovali nebo zajišťovali služby a další aktivity v rámci středisek.

Naše organizace poskytovala tyto služby:

Poradenství - 196 klientů poradenství (kontaktů 382) a 119 klientů intervence (kontaktů 232).

Asistenční služba - 16 klientů (kontaktů 186).

Podpora pracovního uplatnění - na přípravu zaměstnání bylo proškoleno 12 klientů.

Průvodcovská služba – 55 klientů (232 kontaktů)

Mimo výše uvedených služeb jsme zajišťovali ve spolupráci s Tyflo Vysočina Jihlava, o.p.s. benefiční ples a sportovní a kulturní akce pro zrakově postižené a jejich rodinné příslušníky.

Z důvodu nedostatku finančních prostředků jsme nemohli navýšit počty pracovníků ani rozšířit činnost, ale podařilo se nám zajistit činnost na úrovni roku 2011. Naší snahou bylo zkvalitnit poskytované služby. Máme pouze samou kladnou odezvu od klientů. Hodnocení bylo prováděno dotazováním účastníků, ale i pracovníků a dobrovolníků.

Pravidelná činnost:

Každý týden informační klub, trénink v showdownu, bowling, masáže.

Další činnost:

Poradenství, průvodcovská a předčitatelská služba, asistenční služba, pomoc při získávání pracovních příležitostí.

Činnost jednotlivých středisek může být shodná, může se však řídit i individuální činností jednotlivých středisek.

Současná situace středisek, jejich činnost, a potřeby

Středisko Jihlava:

- Středisko sídlí v Jihlavě na ulici Havlíčkova 38.

Kde máme pronajaté prostory od Tyflo Vysočina Jihlava o.p.s ,s kterou úzce spolupracujeme.

- Prostory využíváme pro provoz Denního stacionáře.
- Dále máme pronajaté dvě místnosti na ulici Úprkova 6 v Těchtu prostorách se nachází malá kancelář a sportovní místnost,kde jsou cvičící stroje pro rehabilitaci
- a stůl na Showdown (aplikovaný stolní tenis pro nevidomé).

Činnost střediska:

- Pracovníci zajišťují chod Denního stacionáře.
- Sociální služby: - soc. poradenství, soc. rehabilitaci, průvodcovskou a předčitatelskou službu, osobní asistenci, Podpora pracovního uplatnění.
- Job Club, klubovou činnost, Canisterapii, Muzikoterapii, pracovní terapii,
- Kroužky - šachový, pletení, keramiky, ručních prací, literární.
- Kurzy, semináře, školení, besedy, přednášky.
- Rekondiční a rekreační pobyty.
- Kulturní aktivity: promítání filmu s komentářem pro nevidomé, koncerty, divadlo.
- Sportovní aktivity: showdown, bowling, plavání, lehká atletika.

Veškerou činnost hradíme ze sponzorských darů, veřejné sbírky, Úřadu práce, členských příspěvků a účastnických poplatků.

Chybí na telefony, internet, cestovné, poštovné.

Středisko Praha:

Středisko sídlí v Praze na ulici Dělnická 54, Praha 7 Holešovice.

V budově Drutěvy je pronajatá jedna kancelář ze zapůjčeným vybavením.

Činnost střediska:

- sociální služby: - základní soc. poradenství, průvodcovskou a předčitatelskou službu, osobní asistenci, podpora pracovního uplatnění.
- klubovou činnost, informační klub, klub žen, Muzikoterapii, divadlo, koncerty.
- kroužky – pletení, ruční práce, literární, pěvecký.
- semináře, besedy, přednášky.

- sportovní aktivity: kuželky, simulovaná zvuková střelba, turistika, showdown, plavání.

Veškerou činnost hradíme ze sponzorských darů, veřejné sbírky, Úřadu práce, členských příspěvků a účastnických poplatků.

Středisko Brno:

Středisko sídlí v Brně, v ulici Anenská 10, kde máme pronajaté prostory. Jedná se o jednu větší místnost, jednu menší pro kancelář a malou kuchyňku.

Činnost střediska:

- pracovníci zajišťují sociální služby:
- soc. poradenství, průvodcovskou a předčitatelskou službu, osobní asistenci, podpora pracovního uplatnění.
- klubovou činnost, Canisterapii, střeďeční klubové posezení, pracovní terapii
- kroužky: pletení, keramiky, ručních prací
- semináře, besedy, přednášky
- kulturní činnost – divadlo, koncerty.
- Sportovní aktivity: sportovní potápění, jízda na tandemech, showdown, plavání.

Veškerou činnost hradíme ze sponzorských darů, veřejné sbírky, Úřadu práce, členských příspěvků a účastnických poplatků.

Středisko Jeseník:

Středisko sídlí v Jeseníku, na ulici Nám. Svobody 822 /1, kde máme pronajaté prostory.

Máme pronajaté dvě místnosti. V těchto prostorách se nachází malá kancelář a jedna větší místnost.

Činnost střediska:

- sociální služby: základní soc. poradenství, průvodcovskou a předčitatelskou službu, osobní asistenci, podpora pracovního uplatnění.
- klubovou činnost, informační klub, muzikoterapii, pracovní terapii.
- kroužky: ručních prací, literární.
- besedy, přednášky.
- rekondiční a rekreační pobyty.
- sportovní aktivity: plavání a lázeňské procedury, turistika.

Veškerou činnost hradíme ze sponzorských darů, veřejné sbírky, Úřadu práce, členských příspěvků a účastnických poplatků

Středisko Znojmo:

Středisko sídlí ve Znojmě, na ulici Horní Česká 36, kde máme pronajaté prostory.

Máme pronajaté dvě místnosti, v těchto prostorách se nachází malá kancelář a jedna větší místnost.

Činnost střediska:

- Sociální služby: - soc. poradenství, průvodcovskou a předčitatelskou službu, osobní asistenci, Podpora pracovního uplatnění.
- klubovou činnost, pracovní terapii, ruční práce, práce s hlínou, keramika, informační klub.
- kroužky: pletení, ručních prací, literární.
- besedy, přednášky, koncerty, divadlo.

Veškerou činnost hradíme ze sponzorských darů, veřejné sbírky, Úřadu práce, členských příspěvků a účastnických poplatků.

Středisko České Budějovice:

Z důvodu nedostatku finančních prostředků jsme nebyli schopni vyčlenit prostředky na nájem a ani na zaměstnance.

Činnost střediska:

- Sociální služby: - základní soc. poradenství, průvodcovskou a předčitatelskou službu.
- klubovou činnost, informační klub, muzikoterapii.
- kroužky: pletení, ručních prací, besedy, přednášky.
- sportovní aktivity: turistické vycházky.

Veškerou činnost hradíme ze sponzorských darů, veřejné sbírky, členských příspěvků a účastnických poplatků.

Pro nedostatek finančních prostředků nám dělalo problém platit nájemné a stálé zaměstnance, což je velký problém.

Protože se do Organizace nevidomých hlásí další členové z jiných krajů a to hlavně z pardubického a královehradeckého kraje, chtěli bychom rozšířit naši činnost o tyto dva kraje a zahájit činnost v těchto střediscích - v Pardubicích a Hradci Králové.

Výhled na rok 2013

V dalším roce bychom chtěli zaregistrovat některé ze služeb, které bychom rádi provozovali. Díky štědré podpoře Vládního výboru pro zdravotně postižené občany jsme byli schopni činnost naší organizace i naše služby poskytované zrakově postiženým rozšířit i do ostatních částí České republiky a tuto činnost chceme i v roce 2013 zdokonalovat. V případě nezískání finančního příspěvku od Vládního výboru bude naší snahou udržet vybudovaná střediska a zkvalitňovat jejich služby. V případě získání finančních prostředků bychom chtěli rozšířit počet středisek a to alespoň do Pardubického a Královéhradeckého kraje. V našich střediscích, umístěných po České republice, i v samotné Jihlavě, kde máme ústředí Organizace nevidomých, bychom chtěli provozovat služby:

- 1. Sociální práce a poradenství**
- 2. Sociální rehabilitace**
- 3. Obsluha kompenzačních pomůcek**
- 4. Asistenční služba**
- 5. Průvodcovská a předčitatelská služba**
- 6. Podpora pracovního uplatnění**
- 7. Vzdělávání, školení, rekondice**
- 8. Rekvalifikace**
- 9. Zájmová činnost**

Závěr

I přes to, že nás v roce 2012 trápily finanční problémy, podařilo se nám nakonec zajistit chod sdružení a současně se zaměřit na rozvoj – poskytování služeb zrakově postiženým spoluobčanům v Jihlavě a dalších městech regionu. Našli jsme materiálové, finanční i lidské zdroje na realizaci našeho záměru.

Na úplný závěr chceme poděkovat našim pracovníkům a dobrovolníkům za jejich obětavou práci a popřát všem, abychom nemuseli každoročně bojovat o přežití, ale naopak, abychom se mohli plně věnovat rozvoji námi poskytovaných služeb pro zrakově handicapované občany.

Poděkování dárcům a sponzorům

Děkujeme za významnou podporu a pomoc finanční, materiální i lidskou všem, kteří se podíleli na realizování a poslání naší činnosti .

Mediální partneři

Rádio REGION Jihlava
Rádio VYSOČINA Jihlava
Deník VYSOČINY Jihlava
JIHLAVSKÉ LISTY
Mladá Fronta Dnes
Jihlavský deník

VÝKAZ ZISKU A ZTRÁTY

k 31.12.2012
(v haléřích)

Název a sídlo účetní jednotky

Organizace nevidomých
Havlíčkova 38
Jihlava
586 01

Účetní jednotka doručí:
1 x příslušnému finančnímu
orgánu

IČO
26615932

Označení	Název ukazatele	Číslo řádku	Činnosti		
			Hlavní	Hospodářská	Celkem
			5	6	7
A.	Náklady	1			
i.	Spotřebované nákupy celkem	Součet I.1. až I.4.	2	125 528,98	125 528,98
1.	Spotřeba materiálu	(501)	3	69 184,00	69 184,00
2.	Spotřeba energie	(502)	4	30 059,37	30 059,37
3.	Spotřeba ostatních neskladovatelných dodávek	(503)	5	26 285,61	26 285,61
4.	Prodané zboží	(504)	6		
ii.	Služby celkem	Součet II.5. až II.8.	7	534 376,80	534 376,80
5.	Opravy a udržování	(511)	8	442,00	442,00
6.	Cestovné	(512)	9		
7.	Náklady na reprezentaci	(513)	10		
8.	Ostatní služby	(518)	11	533 934,80	533 934,80
iii.	Osobní náklady celkem	Součet III.9. až III.13.	12	1 353 436,00	1 353 436,00
9.	Mzdové náklady	(521)	13	1 058 773,00	1 058 773,00
10.	Zákonné sociální pojištění	(524)	14	294 663,00	294 663,00
11.	Ostatní sociální pojištění	(525)	15		
12.	Zákonné sociální náklady	(527)	16		
13.	Ostatní sociální náklady	(528)	17		
iv.	Daně a poplatky celkem	Součet IV.14. až IV.16.	18		
14.	Daň silniční	(531)	19		
15.	Daň z nemovitostí	(532)	20		
16.	Ostatní daně a poplatky	(538)	21		
v.	Ostatní náklady celkem	Součet V.17. až V.24.	22	12 224,03	12 224,03
17.	Smluvní pokuty a úroky z prodlení	(541)	23		
18.	Ostatní pokuty a penále	(542)	24		
19.	Odpis nedobytné pohledávky	(543)	25		
20.	Úroky	(544)	26		
21.	Kurzové ztráty	(545)	27		
22.	Dary	(546)	28		
23.	Manka a škody	(548)	29		
24.	Jiné ostatní náklady	(549)	30	12 224,03	12 224,03
vi.	Odpisy, prodaný majetek, tvorba rezerv a opravných položek celkem	Součet VI.25. až VI.30.	31		
25.	Odpis dlouhodobého nehmotného a hmotného majetku	(551)	32		
26.	Zůstatková cena prodaného dlouhodobého nehmot. a hmot. majetku	(552)	33		
27.	Prodané cenné papíry a podíly	(553)	34		
28.	Prodaný materiál	(554)	35		
29.	Tvorba rezerv	(556)	36		

Označení	Název ukazatele	Číslo řádku	Činnosti		
			Hlavní	Hospodářská	Celkem
			5	6	7
30.	Tvorba opravných položek (559)	37			
VII.	Poskytnuté příspěvky celkem Součet VII.31. až VII.32.	38	700,00		700,00
31.	Poskytnuté příspěvky zúčtované mezi organ. složkami (581)	39			
32.	Poskytnuté členské příspěvky (582)	40	700,00		700,00
VIII.	Daň z příjmů celkem Hodnota VIII.33.	41			
33.	Dodatečné odvody daně z příjmů (595)	42			
	Náklady celkem Součet I. až VIII.	43	2 026 265,81		2 026 265,81

Označení	Název ukazatele	Číslo řádku	Činnosti		
			Hlavní	Hospodářská	Celkem
			5	6	7
B.	Výnosy				
I.	Tržby za vlastní výkony a zboží celkem	Součet I.1. až I.3.	45	402 495,00	402 495,00
1.	Tržby za vlastní výrobky	(601)	46		
2.	Tržby z prodeje služeb	(602)	47	402 495,00	402 495,00
3.	Tržby za prodané zboží	(604)	48		
II.	Změna stavu vnitroorganizačních zásob celkem	Součet II.4. až II.7.	49		
4.	Změna stavu zásob nedokončené výroby	(611)	50		
5.	Změna stavu zásob polotovarů	(612)	51		
6.	Změna stavu zásob výrobků	(613)	52		
7.	Změna stavu zvířat	(614)	53		
III.	Aktivace celkem	Součet III.8. až III.11.	54		
8.	Aktivace materiálu a zboží	(621)	55		
9.	Aktivace vnitroorganizačních služeb	(622)	56		
10.	Aktivace dlouhodobého nehmotného majetku	(623)	57		
11.	Aktivace dlouhodobého hmotného majetku	(624)	58		
IV.	Ostatní výnosy celkem	Součet IV.12. až IV.18.	59	95 202,72	95 202,72
12.	Smluvní pokuty a úroky z prodlení	(641)	60		
13.	Ostatní pokuty a penále	(642)	61		
14.	Platby za odepsané pohledávky	(643)	62		
15.	Úroky	(644)	63	202,72	202,72
16.	Kurzové zisky	(645)	64		
17.	Zúčtování fondů	(648)	65	95 000,00	95 000,00
18.	Jiné ostatní výnosy	(649)	66		
V.	Tržby z prodeje majetku, zúčtování rezerv a opravných položek celkem	Součet V.19. až V.25.	67		
19.	Tržby z prodeje dlouhodobého nehmot. a hmot. majetku	(652)	68		
20.	Tržby z prodeje cenných papírů a podílů	(653)	69		
21.	Tržby z prodeje materiálu	(654)	70		
22.	Výnosy z krátkodobého finančního majetku	(655)	71		
23.	Zúčtování rezerv	(656)	72		
24.	Výnosy z dlouhodobého finančního majetku	(657)	73		
25.	Zúčtování opravných položek	(659)	74		
VI.	Přijaté příspěvky celkem	Součet VI.26. až VI.28.	75	334 200,00	334 200,00
26.	Přijaté příspěvky zúčtované mezi organizačními složkami	(681)	76		
27.	Přijaté příspěvky (dary)	(682)	77	329 000,00	329 000,00
28.	Přijaté členské příspěvky	(684)	78	5 200,00	5 200,00
VII.	Provozní dotace celkem	Hodnota VII.29.	79	1 067 837,00	1 067 837,00
29.	Provozní dotace	(691)	80	1 067 837,00	1 067 837,00
	Výnosy celkem	Součet I. až VII.	81	1 899 734,72	1 899 734,72

Označení	Název ukazatele	Číslo řádku	Činnosti			
			Hlavní	Hospodářská	Celkem	
			5	6	7	
C.	Výsledek hospodaření před zdaněním	Výnosy - Náklady	82	-126 531,09		-126 531,09
34.	Daň z příjmů	(591)	83			
D.	Výsledek hospodaření po zdanění	C. - 34.	84	-126 531,09		-126 531,09

Odesláno dne:	Razítko:	Podpis odpovědné osoby:	Podpis osoby odpovědné za zaúčtování:
			Telefon: